

## Changer par greffage la variété d'un figuier adulte

*Les informations sur la greffe des figuier (ficus carica) sont peu abondantes tellement la bouture est aisée. La greffe peut s'avérer utile lorsqu'on souhaite changer la variété d'un sujet adulte en place. La greffe en couronne est possible mais les greffons ont tendance à se décoller face au vent. Axier nous propose ici sa méthode.*

### Comment greffer un figuier adulte, pas à pas.

Après m'être beaucoup documenté sur la greffe du figuier, et m'étant aussi inspiré du tutoriel de la greffe des figuiers sur le site "Mundani", je me suis décidé l'an passé à changer la variété d'un figuier adulte qui produisait des figues de médiocre qualité et à maturité tardive, ceci n'étant pas l'idéal sous mon climat, les figues commençant à mûrir à l'arrivée des jours nuageux et pluvieux d'automne<sup>1</sup>.

J'ai commencé par un sévère rabattage du figuier, dans le but qu'il émette de nouvelles petites branches sur lesquelles on viendra greffer les nouvelles variétés souhaitées avec une greffe de type "chip budding"<sup>2</sup>.





Au départ de la végétation, de nouvelles branches herbacées vont se former sur le sujet, ce sont elles que nous allons greffer.

J'ai greffé de façon différente de celle indiquée sur le site de "Mundani"<sup>1</sup>. J'ai coupé le pétiole en vue de recouvrir totalement le greffon de ruban plastique, afin de n'avoir aucune déshydratation. (Mundani laissait au contraire le pétiole, ce qui ne permettait pas d'assurer une étanchéité maximale).



Deux semaines après la réalisation de la greffe, je découvre un peu le ruban au niveau des bourgeons.

Quatre semaines après la greffe, je détache le ruban pour inspection. Le chip doit être bien vert, sans ride, mais l'ensemble paraît toujours fragile, car on voit à peine les calcs formés sur les bordures. Le bourgeon doit avoir un bel aspect, mais il n'a pas encore ou peu débourré.

Au cas par cas, je remets le ruban, on est toujours à la merci de voir le début de formation de cal se déchirer ou le chip se déshydrater.

L'expérience montrera qu'il est préférable de recouvrir le ruban d'une surcouche de papier aluminium, en vue de protéger le chip des rayons du soleil. Sans cela, le ruban se comporte telle une serre et provoque un échauffement. Cette protection est conservée au moins les dix premiers jours.

Ma méthode permet d'obtenir environ 60% de réussite, mais je pense, à la vue des constatations effectuées lors de cette première expérience, que je pourrais atteindre aisément 80%.

Ayant eu des doutes sur la meilleure manière de greffer le figuier en chip budding, j'en avais profité pour me livrer à des expérimentations :

- Chip ligneux, prélevé sur branche récoltée en période de repos végétatif et conservée au réfrigérateur, sur branche ligneuse.
- Chip herbacé de l'année sur branche ligneuse de différents diamètres.

Chip herbacé de l'année sur la branche herbacée de l'année.

Il en résulte que :

Le greffon ligneux conservé au réfrigérateur greffé sur la branche ligneuse ne donne pas de bons résultats.

La greffe herbacée de l'année sur la branche ligneuse de différents diamètres, donne de bons résultats .

Mais la meilleure méthode à retenir est la greffe herbacée de l'année sur la branche herbacée.

Les greffes peuvent se réaliser de mai à septembre, mais les meilleurs résultats sont obtenus lorsque le vert commence à foncer en vue de devenir semi ligneux.

La greffe en écusson en 'T' classique fonctionne, mais je ne la conseille pas dans un tel cas, elle ne vaut pas la méthode chip-budding.

Il est important que le bourgeon soit le plus développé possible. J'ai même obtenu de bons résultats avec un bourgeon sur le point de débourrer. Il apparaît que l'état du bourgeon a une influence sur la rapidité de la cicatrisation.

L'utilisation du ruban plastique pourrait devenir optionnelle en faisant l'usage du papier aluminium.

La suppression du pétiole en vue de recouvrir totalement de ruban PVC est un réel atout pour la réussite de la greffe.

Il ne faut pas qu'il y ait de l'eau lors de la pose du ruban, cela entraînerait une putréfaction.

Le mastic à greffer n'a pas à être utilisé.

Trois à quatre semaines sont nécessaires à la prise de la greffe. Si le chip est de bonne couleur, sans ride, ni zone noircie, la greffe peut être considérée comme un succès. Si le chip est mou telle une éponge sous la pression du doigt, c'est un échec.

Il est nécessaire de laisser au dessus de la greffe un bourgeon tant que l'oeil greffé n'est pas parti en végétation. Cela a pour but de maintenir une bonne circulation de la sève. J'ai pu constater que le figuier retire vite sa sève d'une branche où il manquerait des feuilles et des bourgeons. Lorsque le chip commencera à pousser, on fera donc tomber les feuilles et bourgeons au dessus, ce qui fera que toute la sève sera dirigée vers le chip qui partira avec d'autant plus de vigueur.









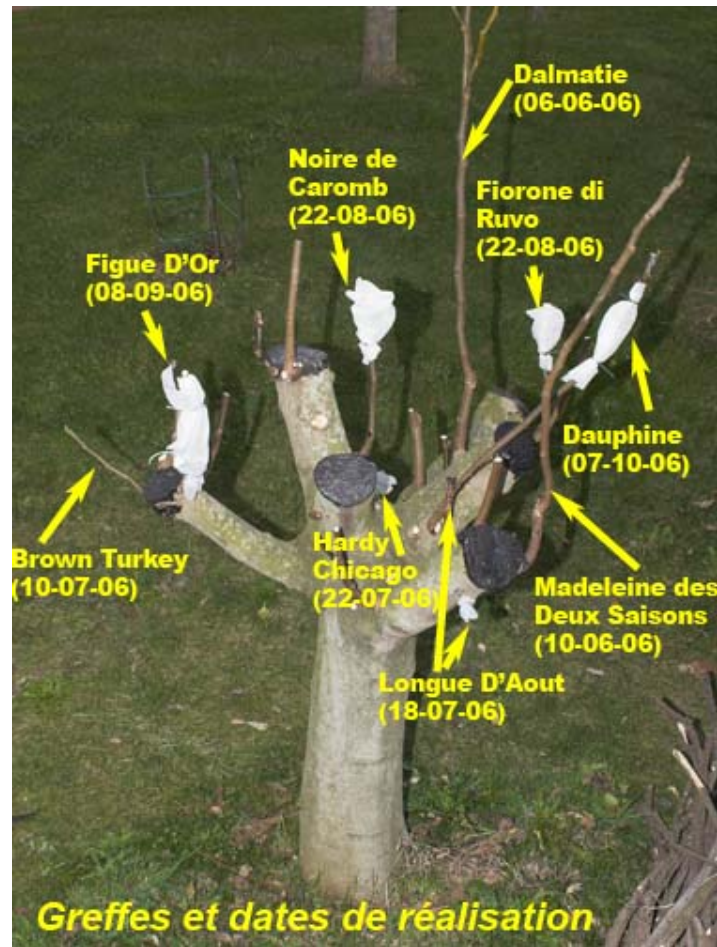






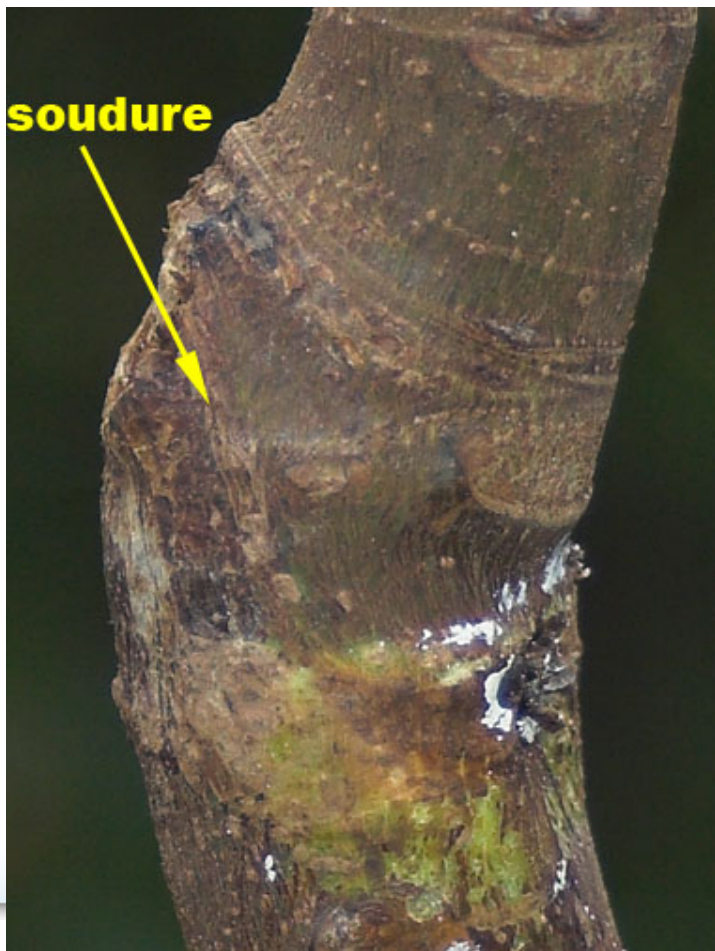
Le résultat au mois de Septembre

Voici les résultats l'hiver suivant le greffage, mi-janvier :





Figuier Dalmatie

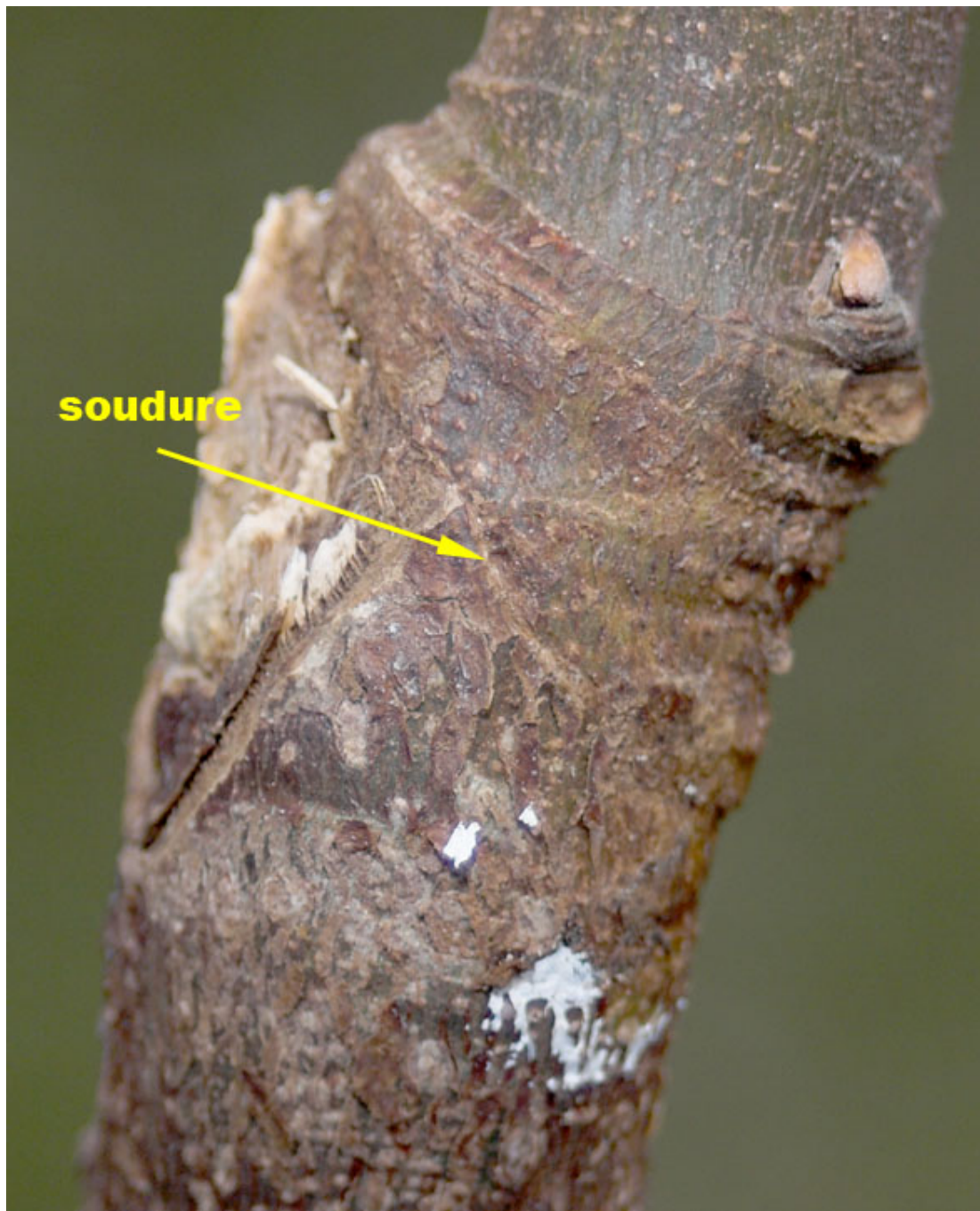




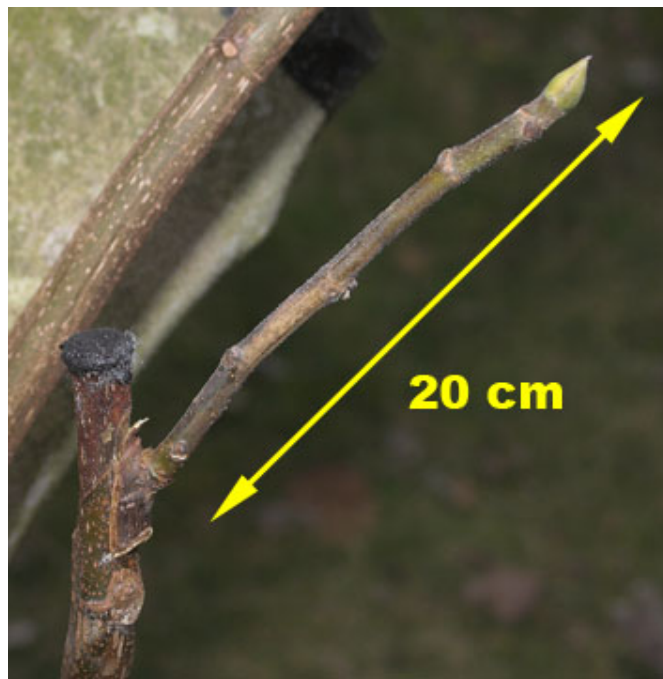
Figuier Dalmatie



Madeleine des deux saisons



Longue d'Août

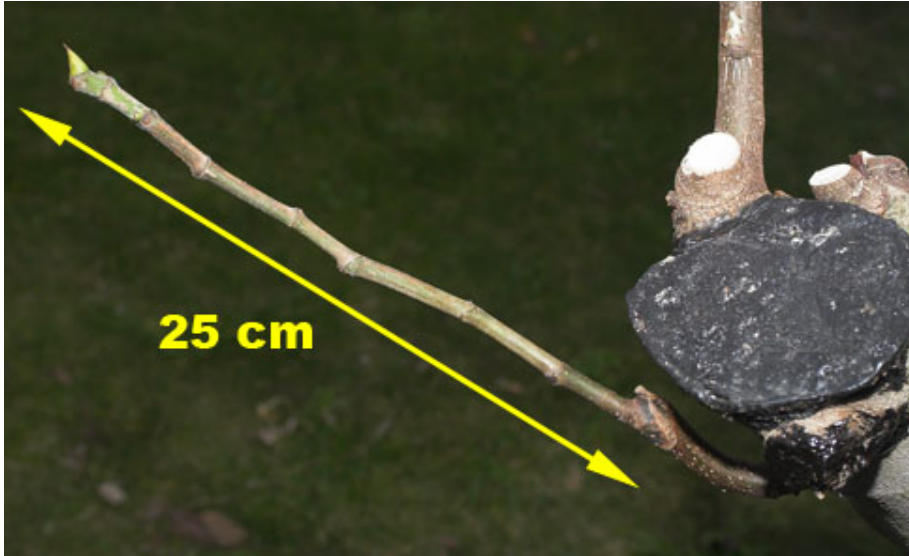


Longue d'Août

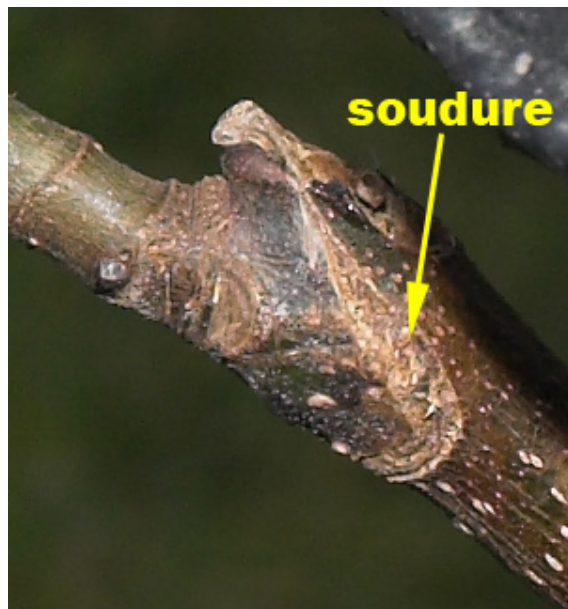




Longue d'Août



Brown Turkey



Brown Turkey

Début 2008:



1. <http://www.jardin-mundani.com/Frances/GREFFES/Ecusson-majorquin.htm> [✱]

2. La greffe chip-budding est une technique très ancienne, actuellement considérée par beaucoup comme une des meilleures techniques de greffe. Ceci ne veut pas dire qu'elle vaille pour tout, chaque espèce a une technique appropriée, mais est utilisable dans la grande majorité d'espèces. Dans le cas concret des figuiers c'est, la technique la plus appropriée. Cette technique, appelée en espagnol greffe de "Chip majorquin", est appelée par les Anglais et les français "Chip Budding" [•]

 **Catégorie : Techniques de multiplication**

 **Auteur : axier**

## Catégories

-  Principes et méthodologie générale
-  Glossaire
-  Techniques de multiplication
-  Greffage des fruitiers
-  Greffage des ornementales
-  Expérimentations
-  Taille & Formation
-  Outillage et accessoires
-  Parlons fruits